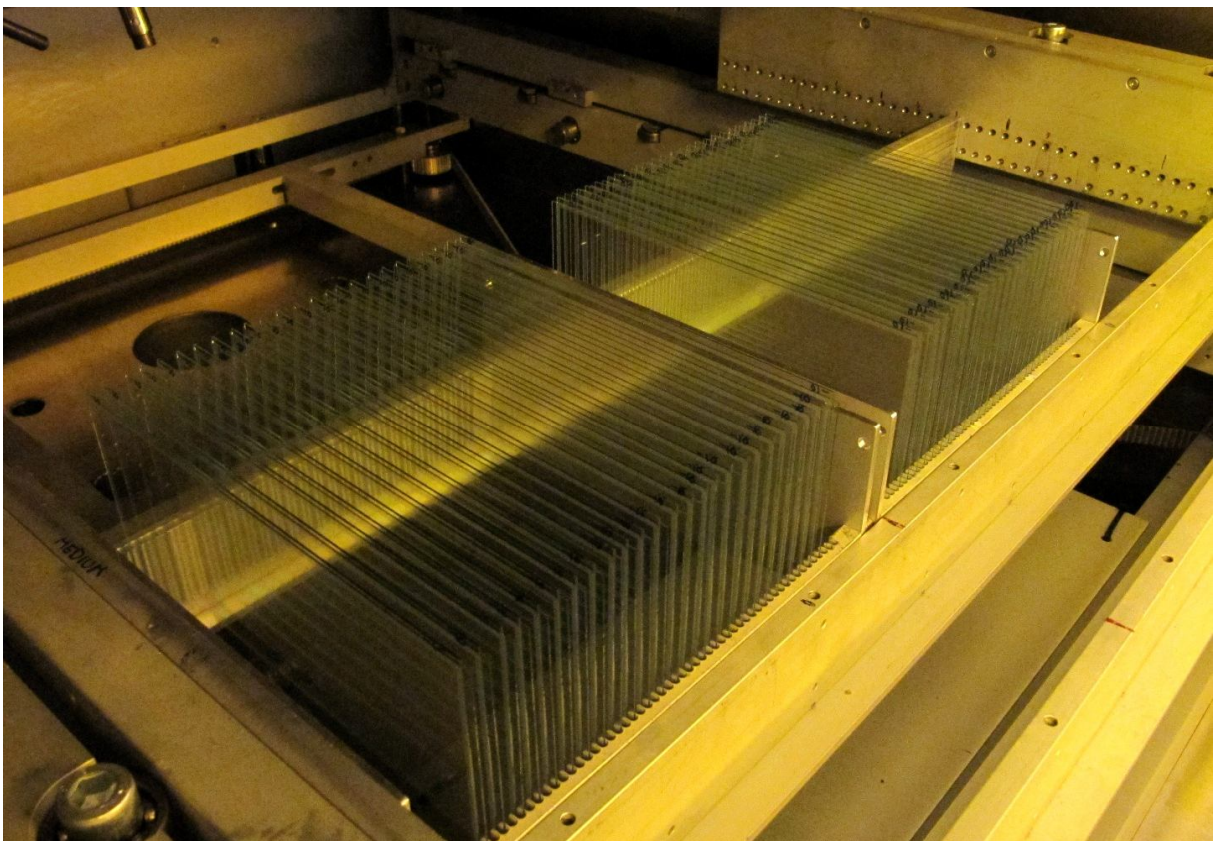


DELÅRSRAPPORT 3 MÅNADER, JANUARI – MARS 2012



50st enheter på väg att fyllas med flytande kristall; LC-Tec Displays AB ökar produktionstakten för att motsvara ökad efterfrågan av bolagets polarisationsmodulator för visning av 3D-film på biografer.

LC-Tec Holding AB
Org nr 556480-7377

Delårsrapport 3 månader, januari - mars 2012

- Nettoomsättningen uppgick till 8,9 MSEK (7,2), d.v.s. omsättningen ökade med 23 % vid jämförelse med samma period föregående år.
- Koncernresultatet efter finansiella kostnader uppgick till -2,1 MSEK (-2,6).
- EBITDA-resultatet summerade till -0,9 MSEK (-1,4).
- Kassaflödet från den löpande verksamheten var 0,2 MSEK (-5,0).
- Resultat per aktie efter skatt uppgick till -0,08 SEK (-0,11).
- Affärsområde LC-Tec Displays expanderade och omsatte 5,6 MSEK (3,5).
- Resultatet efter finansiella poster för LC-Tec Displays uppgick till 0,7 MSEK (-1,0).
- Affärsområde LC-Tec Asia minskade omsättningen till 3,4 MSEK (3,7).
- Styrelsen har fattat beslut om och föreslår bolagsstämman avyttring av ASIA och EuroLCDs.

Koncernen i sammandrag

	Q1 2012	Q1 2011	Q1-Q4 2011
Omsättning (tkr)	8 951	7 237	40 901
Resultat efter finansnetto (tkr)	-2 078	-2 554	-10 861
Resultat per aktie efter skatt (kr)	-0,08	-0,11	-0,48
Periodens kassaflöde (tkr)	-626	-6 871	-8 041

Aktuell ägarstruktur

Största ägare per den 30 mars 2012	Antal aktier	Andel kapital och röster, %
1. Åke Hörnell med bolag	11 008 517	48,8
2. K-Svets Venture AB	6 751 481	29,9
3. AB Chalmersinvest	1 609 166	7,1
4. Rupes Futura AB	190 000	0,8
5. Holdingbolaget vid Göteborgs Universitet	179 754	0,8
6. Almi Företagspartner AB	153 878	0,7
7. Lilla Kopparbergs Advokat AB	151 666	0,7
8. Mangold Fondkommission AB	146 712	0,6
9. AB Strahera	132 135	0,6
10. Lachezar Komitov	127 350	0,6
Övriga ägare	2 121 754	9,4
Totalt	22 572 413	100,00

LC-Tec-koncernen

Nedanstående översiktsbild visar hur företaget är organiserat i tre affärsområden:



* LC-Tec Asia är till 20% delägt av King Star Hi-Tech, Hongkong.

Verksamhet

LC-Tec-koncernen består av moderbolaget LC-Tec Holding AB (publ.) samt de tre affärsområdena Displays, Asia och Venture.

Affärsområde Displays

Displays erbjuder utveckling och tillverkning av LCD-komponenter och -produkter.

Verksamheten drivs i bolaget LC-Tec Displays AB (Borlänge) och har under kvartalet expanderat vid jämförelse med samma period föregående år. Omsättningen under kvartalet uppgick till 5,6 MSEK (3,5) och resultatet efter finansiella poster uppgick till 0,7 MSEK (-1,0).

Bolagets patenterade polarisationsmodulator PolarSpeed™, distribuerad och integrerad i 3D-systemet DepthQ av partnern Lightspeed Design (US), har under perioden genererat betydande försäljningsintäkter. Främst är det försäljningen på den asiatiska biografmarknaden som har ökat, över 120 system levererades ut under perioden. Denna volym överstiger förväntningarna och Bolaget har därför dedikerat ytterligare produktionsresurser till denna produkt för att fortsatt kunna hålla korta leveranstider. Bolaget bedömer befintlig personalstyrka och maskinpark som fullt tillräckliga för att klara av ytterligare volymökningar.

LC-Tecs patenterade 3D-teknik presenterades vid den internationella mässan och konferensen Photonics West i San Francisco (US) i januari. Expertis från hela världen var på plats. Dessutom uppmärksammades den även i den svenska tidskriften Ny Teknik.

Bolaget har enligt plan fortsatt sin långsiktiga satsning på att vidareutveckla 3D-tekniken för nya applikationsområden och under perioden lämnades ytterligare en patentansökning in till USPTO (United States Patent and Trademark Office). Denna ansökan, den tredje i ordningen, riktar sig mot inbyggnad av polarisations-modulatorens i kompakta 3D-projektorer, vilket är identifierat som nästa intressanta applikationsområde inom 3D.

Vidare har en stor asiatisk tillverkare av konsumentelektronik visat intresse för bolagets 3D-teknik. Diskussioner förs nu löpande om ett potentiellt samarbete. Till skillnad mot biografapplikationen då polarisationsmodulatorens placeras framför projektorn är avsikten för kompakta projektorer att bygga in den inuti i projektorn. Då detta medför högre ljusintensitet och drifttemperatur kommer en viss utvecklingsinsats att krävas. Mot bakgrund till detta ansökte Bolaget under perioden om finansiellt stöd från Sveriges innovationsmyndighet VINNOVA för att kunna accelerera utvecklingen.

Parallellt med framgångarna inom 3D-området söker Bolaget, som tidigare meddelats, helt nya applikationsområden. I nyligen genomförd kartläggning har kameraapplikationer identifierats som lämpade produkter för snabba optiska LC-baserade slutare. Som en följd av detta ansöktes om patent (hos USPTO) för en ny typ av optisk slutare lämplig för just vissa kameraapplikationer. Två asiatiska företag har redan visat intresse för dessa applikationer. Ett av dessa företag lade under perioden en beställning på en första prototypserie på 100 enheter.

Bolaget har under perioden även fortsatt att leverera optiska slutare till ett företag i Frankrike, som använder dessa i aktiva 3D-glasögon.

Affärsområde Asia

Tillverkningsenheten drivs i Shenzhen i Kina med ett administrativt ägarbolag i Hongkong. Nettoomsättningen inom Affärsområde Asia minskade det första kvartalet till 3,4 MSEK (3,7). Förlusten (resultatet efter finansiella poster) under perioden uppgick till -1,5 MSEK (-0,6).

Under hela första kvartalet var orderingången mycket svag, bl.a. har Bolagets största kund reducerat sina beställningar kraftigt. Prognosen för de kommande månaderna är att försäljningen kommer att kvarstå på samma låga nivå.

Kina är världens största mobiltelefonmarknad, och antalet abonnenter väntas i år stiga till en miljard. LC-Tecs huvudprodukt är mindre TFT-displayer för kinesiska mobiltelefoner. Priskonkurrensen från Bolagets lokala konkurrenter inom detta område blir varje månad hårdare, och priserna fortsätter att falla. Bolaget söker dock nya kunder inom andra segment - bl.a. svetsglas och flera olika 3D-applikationer - och för löpande diskussioner med presumtiva kunder. Utfallet av dessa ansträngningar är dock mycket svårt att förutspå.

Kina genomgår en konjunkturell avmattning och tillväxten i landet har generellt fallit under perioden, vilket direkt påverkar LC-Tec genomökad priskonkurrens. Det första kvartalet är normalt en svag period på grund av nyårsledigheten, men detta års början är svagare än vanligt. Den ekonomiska krisen i Europa har drabbat Kina relativt kraftigt då Europa är Kinas största handelspartner med en exportandel om 22 %.

LC-Tec International i Kina hade per sista mars i år 160 anställda, varav 133 operatörer i produktionen.

Affärsområde Venture

Under perioden har ingen verksamhet bedrivits inom detta affärsområde.

Omsättning och resultat

Nettoomsättningen under perioden ökade med 23 procent och uppgick till 8,9 MSEK (7,2). EBITDA-resultatet uppgick till -0,9 MSEK (-1,4). Resultatet efter finansiella poster uppgick till -2,6 MSEK (-2,6) för perioden.

Finansiell ställning

Styrelsen föreslår att bolaget gör väsentliga goodwill-nedskrivningar i 2011 – års bokslut. Dessa har dock ännu ej fastställts, och redovisas inte heller här. – Tas inte hänsyn till de föreslagna nedskrivningarna, uppgick koncernens egna kapital till 30,2 MSEK (44,5) vid periodens slut och soliditeten till 46 % (63). Kassaflödet från den löpande verksamheten under det första kvartalet uppgick till 0,2 MSEK (-5,0) och det totala kassaflödet för perioden uppgick till -0,6 MSEK (-6,9).

Väsentliga händelser efter periodens utgång

Bolaget har nyligen fått besked att Sveriges innovationsmyndighet VINNOVA beviljat projektansökan gällande vidareutveckling av Bolagets patenterade 3D-teknik för inbyggnad i kompakta projektorer. Totalt erhåller LC-Tec Displays AB 2 445 000 SEK i stöd från VINNOVA.

Framtidsutsikter

Fokuseringen på kärnverksamheten inom Displays har visat sig vara framgångsrik. Nu intensifieras denna satsning och vi ser att arbetet med nya produktområden vid sidan av 3D kommer att bära frukt. Styrelsens beslut och förslag till bolagsstämman att avyttra verksamheten i Kina och Lettland (EuroLCDs) är således helt i linje med den strategiska inriktningen.

Granskningsrapport

Ovanstående delårsrapport har ej granskats av bolagets revisor.

Tidpunkter för ekonomisk information

Årsstämma: 16 maj, 2012

Delårsrapport perioden april-juni: 24 augusti, 2012

För ytterligare information kontakta:

Johan Österling
Styrelseordförande
LC-Tec Holding AB
Telefon: 070-538 80 00

Peter Grufman
VD
LC-Tec Holding AB
Telefon: 070-480 09 09

Jesper Osterman
Teknisk chef
LC-Tec Holding AB
Telefon: 073 -981 13 79

Mail: info@lc-tec.se

Räkenskaper Q1-2012

Resultaträkningar, koncernen, KSEK	2012 jan-mars	2011 jan-mars	2011 helår
Nettoomsättning	8 951	7 237	40 901
Förändring pågående arbeten och övriga intäkter	-446	-1 277	1 231
Rörelsens kostnader	-10 360	-8 194	-51 829
Rörelseresultat före finansiella kostnader	-1 783	-2 234	-9 697
Finansiella poster	-296	-320	-1 164
Rörelseresultat efter finansiella kostnader	-2 079	-2 554	-10 861
Minoritetsandel	278	75	145
Skatt	-	-	-42
Periodens resultat	-1 801	-2 479	-10 757

Balansräkningar, koncernen, KSEK	2012-03-31	2011-03-31	2011-12-31
Anläggningstillgångar	31 858	43 877	33 238
Omsättningstillg. exkl. likvida medel	31 009	22 583	24 190
Likvida medel	2 892	4 371	3 617
Summa tillgångar	65 759	70 831	61 045
Eget kapital	30 190	44 462	32 838
Minoritetsandel	4 225	4 135	4 711
Långfristiga skulder	6 918	7 000	7 355
Kortfristiga skulder	24 426	15 234	16 141
Summa eget kapital och skulder	65 759	70 831	61 045

Hänsyn har i balansrapporten inte tagits till de föreslagna nedskrivningarna av good will.

Kassaflödesanalyser, koncernen, KSEK	2012 jan-mars	2011 jan-mars	2011 helår
Kassaflöde från den löpande verksamheten	228	-4 991	-10 100
Kassaflöde från investeringsverksamheten	-230	0	-2 720
Kassaflöde från finansieringsverksamheten	-624	-1 880	4 779
Periodens kassaflöde	-626	-6 871	-8 041
Likvida medel vid periodens början	3 617	11 697	11 697
Kursdifferens i likvida medel	-99	-457	-39
Likvida medel vid periodens slut	2 892	4 371	3 617

Förändring av eget kapital, koncernen, KSEK	2012-03-31	2011-03-31	2011-12-31
Belopp vid periodens ingång	32 838	48 418	41 941
Nyemission	-	-	50
Årets resultat	-1 801	-2 479	-10 758
Omräkningsdiff. och övriga E.K förändringar	-987	-1 447	1 605
Belopp vid periodens utgång	30 190	44 462	32 838